

3.1 รายงานการดำเนินการงบประมาณบริการทางการแพทย์ ที่เบิกจ่ายในลักษณะงบลงทุน ปี 2560 หน่วยบริการสังกัด สป.สธ. ภาพรวมเขต จังหวัด

การประชุม คทง.5x5 ครั้งที่ 2/2560
วันที่ 18 พฤษภาคม 2560

มติคณะทำงานฯระดับเขต (5X5) ครั้งที่ 1/2560 ในวันที่ 24 กุมภาพันธ์ 2560

❖ ให้สำนักงานสาธารณสุขจังหวัดทุกแห่ง รายงานผลการดำเนินงานจัดซื้อจัดจ้างจากงบค่าบริการทางการแพทย์ที่เบิกจ่ายในลักษณะงบลงทุน ปี 2560 ต่อคณะทำงาน 5x5 ทราบ เป็นรายไตรมาส และกำหนดเป็นวาระติดตามในการประชุมทุกครั้ง

แนวทางการดำเนินงานปี60

- สังกัด สป.สร. **ระดับ CUP (90%)** ให้หน่วยบริการจัดทำแผน เสนอให้ สปสช.พิจารณาอนุมัติ สปสช.จะโอนเงินตรงให้หน่วยบริการ
- สังกัด สป.สร. **ระดับจังหวัด (10%)** ให้ สสจ.จัดทำแผน เสนอให้ สปสช.พิจารณาอนุมัติ สปสช.จะโอนเงินตรงให้หน่วยบริการ
- **สังกัดอื่นๆ** ให้หน่วยบริการจัดทำแผน เสนอให้ สปสช.พิจารณาอนุมัติ สปสช.จะโอนเงินตรงให้หน่วยบริการ
- เมื่อหน่วยบริการได้รับเงินโอน ให้ดำเนินการจัดซื้อ จัดหา ตามระเบียบสำนักนายกรัฐมนตรีว่าด้วยการพัสดุหรือระเบียบของหน่วยบริการนั้น
- การเปลี่ยนแปลงแผนการบริหารเงินค่าเสื่อมให้แจ้งไปยัง สปสช.เขต เพื่อรวบรวมเสนอให้ สปสช.พิจารณาอนุมัติ

การจัดสรรงบประมาณปีงบประมาณ 2560 หน่วยบริการสังกัด สป.สธ.



จังหวัด	หน่วย บริการ (แห่ง)	จำนวน รายการ	90%					
			ครุภัณฑ์		สิ่งก่อสร้าง		วงเงินรวมทั้งสิ้น	
			จำนวนรายการ	วงเงิน	จำนวนรายการ	วงเงิน	UC	สมทบอื่นๆ
อุดรธานี	21	1,524	1,426	115,583,517.55	98	22,095,462.40	137,678,979.95	274,393.81
สกลนคร	19	665	625	90,927,196.36	40	6,352,146.79	97,279,343.15	808,134.85
นครพนม	12	578	508	51,906,881.97	70	5,693,545.09	57,600,427.06	1,331,703.24
เลย	14	555	520	45,766,903.69	35	6,042,655.55	51,809,559.24	861,963.76
หนองคาย	9	535	501	39,708,324.96	34	4,864,341.84	44,572,666.80	1,077,978.41
หนองบัวลำภู	6	303	260	31,011,946.68	43	6,902,260.55	37,914,207.23	218,061.79
บึงกาฬ	8	454	435	30,653,676.82	19	1,358,807.00	32,012,483.82	83,555.64
SumTotal	89	4,614	4,275	405,558,448.03	339	53,309,219.22	458,867,667.25	4,655,791.50
Percent		100%	92.65	88.38	7.35	11.62	100%	

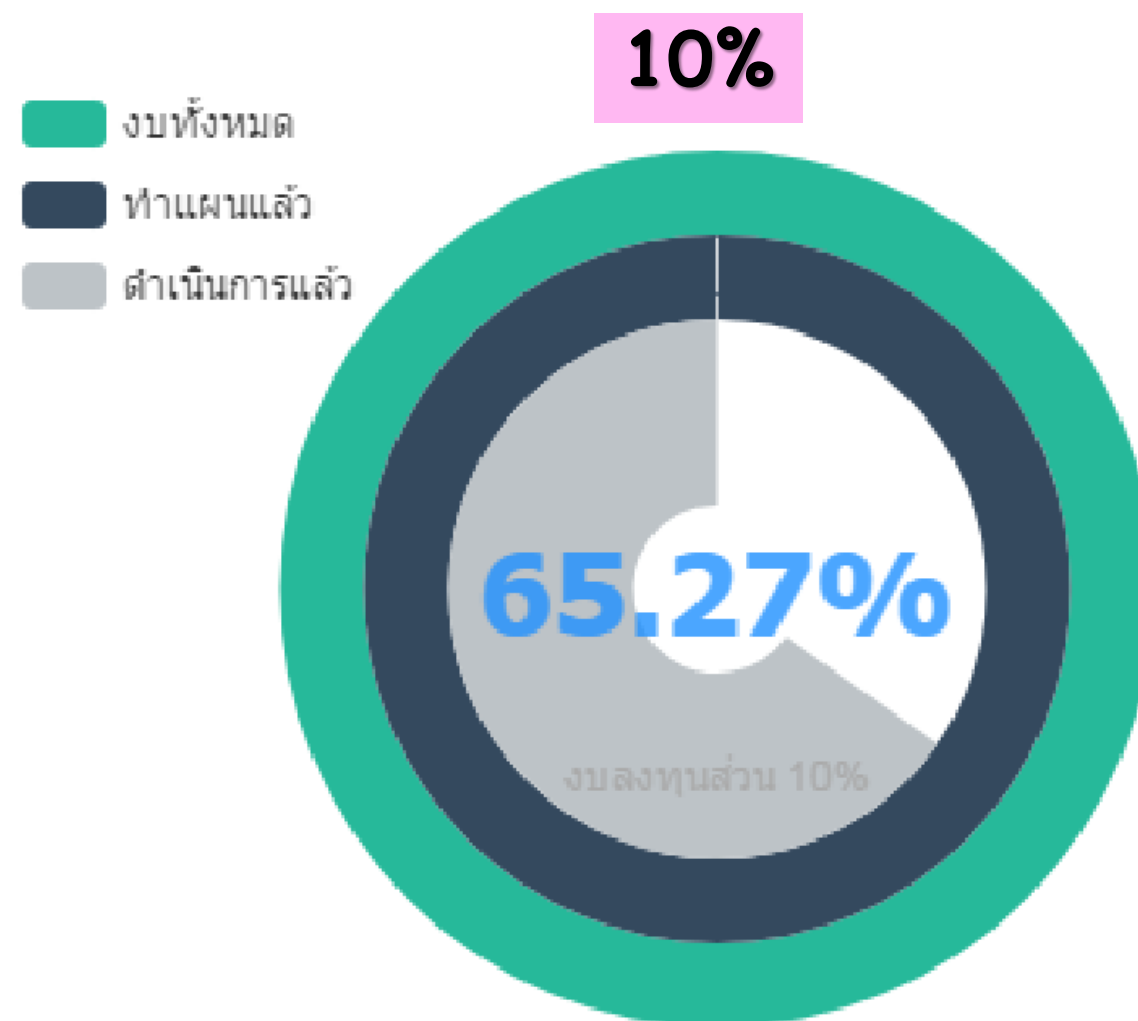
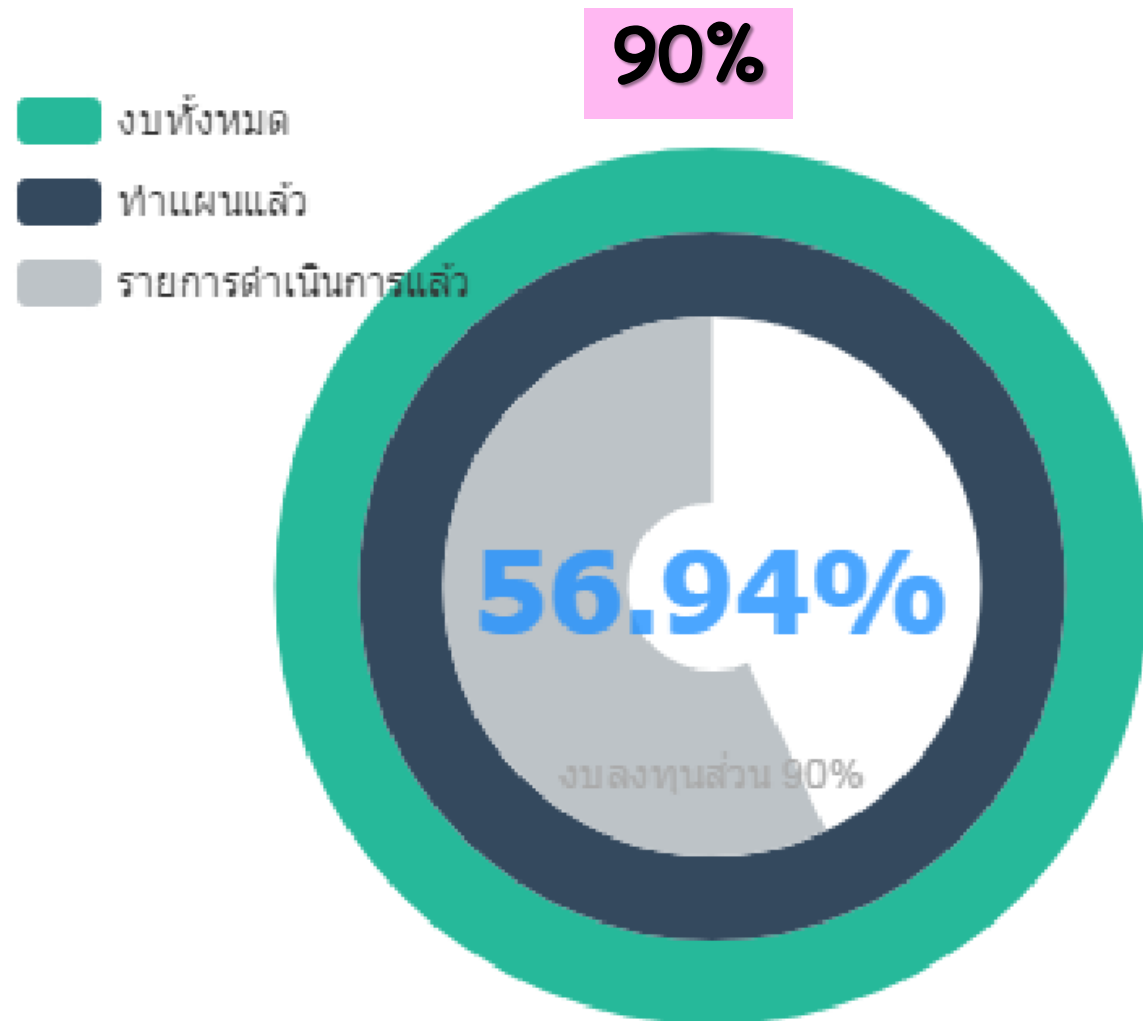
จังหวัด	หน่วย บริการ (แห่ง)	จำนวนรายการ	10%					
			ครุภัณฑ์		สิ่งก่อสร้าง		วงเงินรวมทั้งสิ้น	
			จำนวนรายการ	วงเงิน	จำนวนรายการ	วงเงิน	UC	สมทบอื่นๆ
อุดรธานี	21	67	67	15,297,664.42	0	0	15,297,664.42	2,335.58
สกลนคร	19	12	12	10,808,815.88	0	0	10,808,815.88	26,184.12
นครพนม	12	11	8	4,750,460.00	3	1,006,157.69	5,756,617.69	26,225.31
เลย	14	16	16	6,400,047.45	0	0	6,400,047.45	264,952.55
หนองคาย	9	18	17	4,552,518.52	1	400,000.00	4,952,518.52	125,981.48
หนองบัวลำภู	6	35	33	3,775,889.69	2	436,800.00	4,212,689.69	42,719.76
บึงกาฬ	8	7	7	3,556,942.65	0	0	3,556,942.65	203,057.35
SumTotal	88	166	160	49,142,338.61	6	1,842,957.69	50,985,296.30	691,456.15
Percent		100%	96.39%	96.39	3.61%	3.61	100%	

การจัดสรรงบประมาณปีงบประมาณ 2560 หน่วยบริการสังกัด สป.สธ.



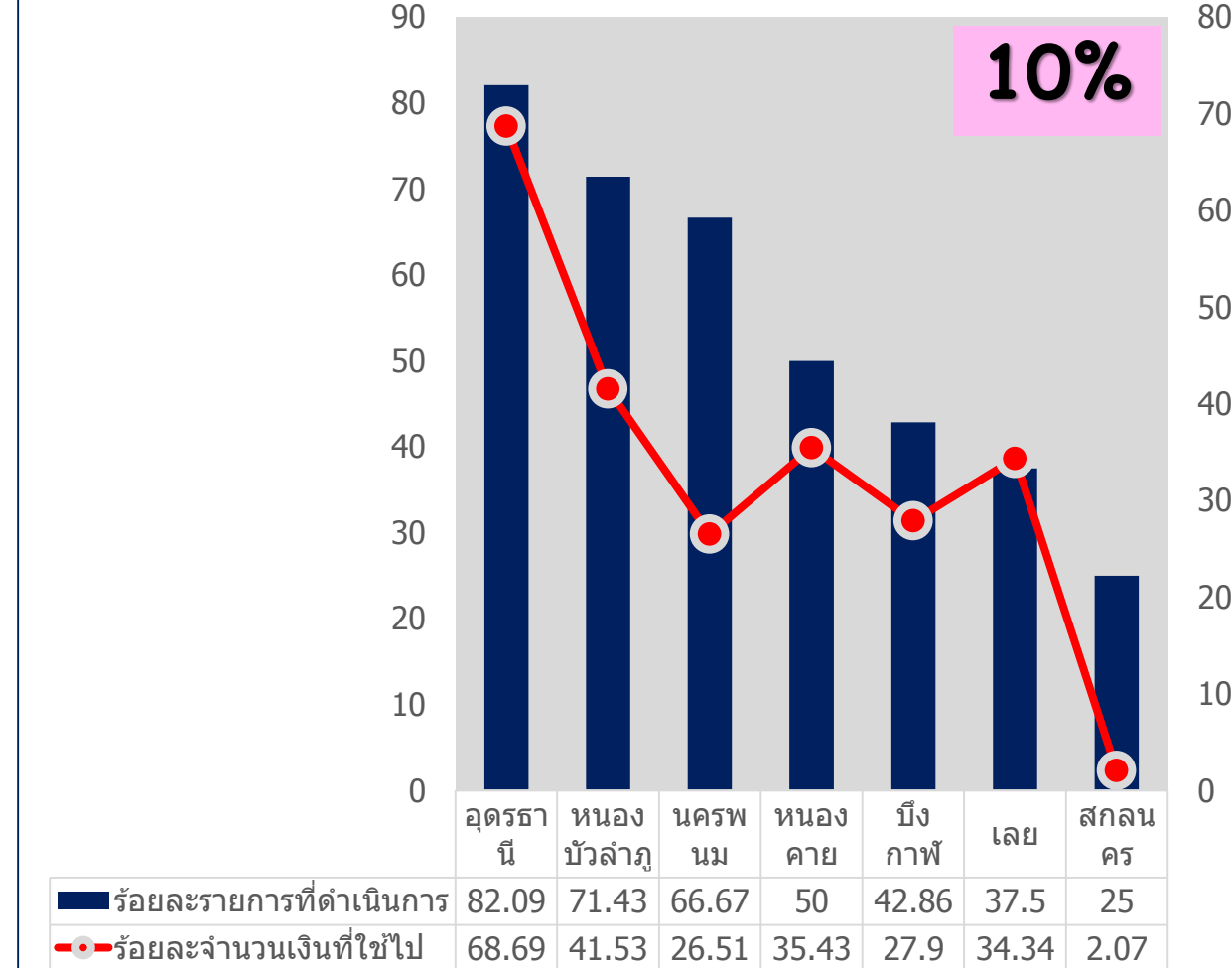
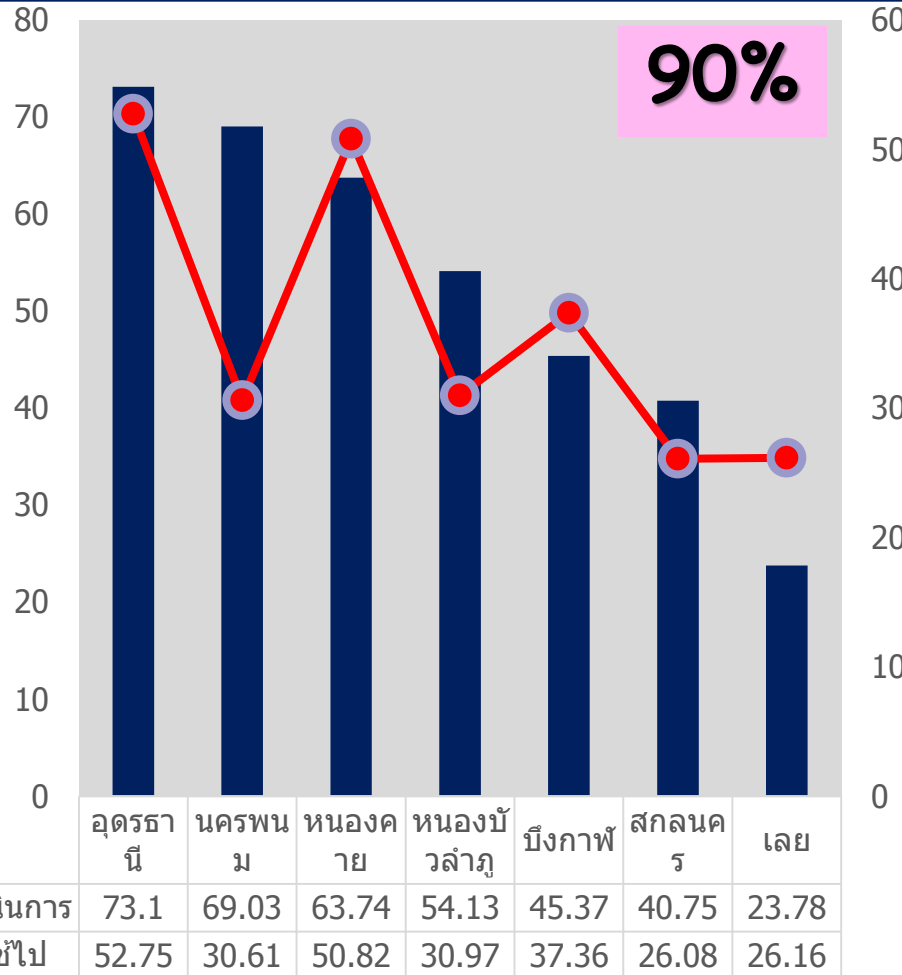
จังหวัด	งบประมาณที่ได้รับจัดสรร UC(บาท)				จำนวนรายการที่ ได้รับการอนุมัติ
	ระดับหน่วยบริการ90%	ระดับจังหวัด10%	งบค่าเสื่อมตามบท เฉพาะกาล	รวมงบที่ได้รับจัดสรร	
จ.อุดรธานี	137,678,979.95	15,297,664.42	15,447,160.00	168,423,804.37	1,591
จ.สกลนคร	97,273,343.15	10,808,815.88	12,592,409.18	120,674,568.21	730
จ.เลย	57,600,427.06	6,400,047.45	10,141,964.54	74,142,439.05	621
จ.นครพนม	51,801,658.92	5,756,617.69	2,894,557.20	60,452,833.81	582
จ.หนองคาย	44,572,666.80	4,952,518.52	1,993,508.47	51,518,693.79	589
จ.หนองบัวลำภู	37,914,208.00	4,212,689.00	9,661,039.58	51,787,936.58	395
จ.บึงกาฬ	32,012,483.82	3,556,942.65	3,868,581.86	39,438,008.33	487
รวมทั้งสิ้น	458,853,767.70	50,985,295.61	56,599,220.83	566,438,284.14	4,995

รายการความก้าวหน้าการดำเนินการ ภาพรวมระดับเขต



From โปรแกรมงบลงทุน ณ วันที่ 17 พฤษภาคม 2560 14.00 น.
<http://udonthani.nhso.go.th/df/production/index.php>

รายการความก้าวหน้าการดำเนินการ ภาพรวมระดับเขต



From โปรแกรมงบลงทุน ณ วันที่ 17 พฤษภาคม 2560 14.00 น.
<http://udonthani.nhso.go.th/df/production/index.php>

หน่วยบริการ สังกัด สป.สธ.ที่ดำเนินการเสร็จสิ้น 100%

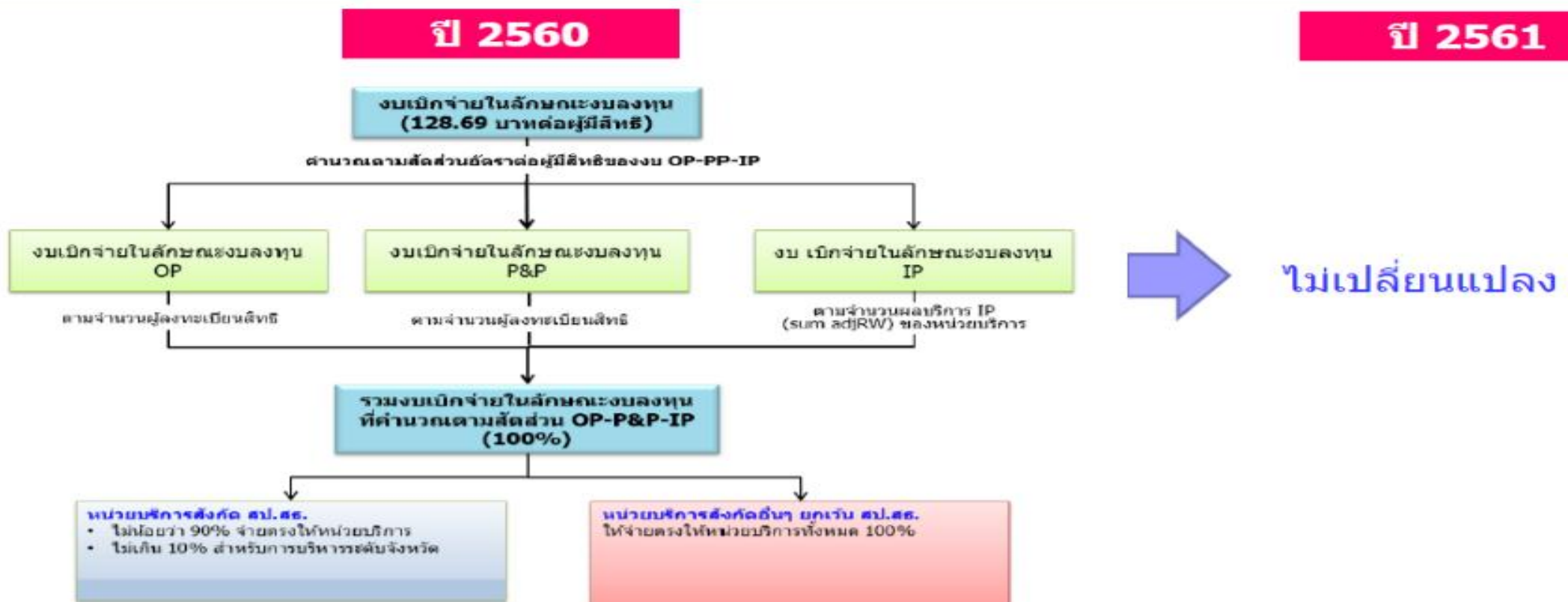


จังหวัด	จำนวนCUP	90%		10%	
		จำนวน(แห่ง)	%	จำนวน(แห่ง)	%
อุดรธานี	21	9	42.86	15	71.43
สกลนคร	18	8	44.44	0	-
นครพนม	12	3	25.00	3	25.00
บึงกาฬ	8	1	12.50	2	25.00
เลย	14	0	-	4	28.57
หนองบัวลำภู	6	0	-	2	33.33
หนองคาย	9	0	-	1	11.11
รวม	88	21	23.86	27	30.68

****ประกาศกระทรวงสาธารณสุข เรื่อง หลักเกณฑ์ วิธีการ และเงื่อนไข การรับเงิน การจ่ายเงิน การรักษาเงิน และ รายการของค่าใช้จ่ายที่เกี่ยวข้องและจำเป็นต่อการสนับสนุนและส่งเสริมการจัดบริการสาธารณสุขและค่าใช้จ่ายอื่น พ.ศ. ๒๕๕๙ หมวดที่ ๔ ส่วนที่ ๓ ข้อ ๒๔ : หากดำเนินโครงการและบรรลุวัตถุประสงค์แล้วมีเงินเหลือ ให้หน่วยบริการ หรือหน่วยงาน ใช้เงินเหลือจ่ายได้ตามระเบียบของหน่วยงานนั้นๆ**

“ค่าบริการทางการแพทย์ที่เบิกจ่ายในลักษณะงบลงทุน (ค่าเสื่อม)”

การประชุม คณะกรรมการกำหนดแนวทางการใช้จ่ายเงินกองทุนหลักประกันสุขภาพแห่งชาติ ของหน่วยบริการสังกัด
สำนักงานปลัดกระทรวงสาธารณสุข ระดับประเทศ ครั้งที่ 4/2560 ในวันที่ 11 พฤษภาคม 2560 เวลา 13.30-16.30 น. ณ
ห้องประชุมชัยนาทนเรนทร ชั้น 2 ตึกสำนักงานปลัดกระทรวงสาธารณสุข จ.นนทบุรี



เทียบเคียงเกณฑ์เดิมปี 2560

ข้อมูลจัดสรร

- OP และ PP ใช้ข้อมูลประชากร **ณ 1 พ.ย. 60**
- IP ใช้ผลงาน (adjRW) ที่ส่งมาเบิกจ่ายใน
ปีงบประมาณ 2560 โดย**ใช้ข้อมูล 10 เดือน**

ข้อดี

หน่วยบริการที่เข้าใหม่ในปีงบประมาณ 2561 ได้รับการจัดสรรเงินค่าเสื่อมในส่วนของ OP และ PP

ข้อเสีย

การคำนวณวงเงินค่าเสื่อมเกิดความล่าช้า เนื่องจากต้องรอประชากรใหม่ ณ 1 พ.ย. 60 (จ่ายเงินได้เดือน ธ.ค. 60)

ข้อเสนอปี 2561

ข้อมูลจัดสรร

- OP และ PP ใช้ข้อมูลประชากร **ณ 1 เม.ย. 60**
- IP ใช้ผลงาน (adjRW) ที่ส่งมาเบิกจ่ายใน
ปีงบประมาณ 2560 ตามsent dateโดย**ใช้ข้อมูล 6 เดือน**

ข้อดี

สามารถคำนวณวงเงินค่าเสื่อมและโอนเงินให้หน่วยบริการได้ตั้งแต่ต้นปีงบประมาณ (จ่ายเงินได้ภายใน ต.ค.60)

ข้อเสีย

หน่วยบริการที่เข้าใหม่ในปีงบประมาณ 2561 จะไม่ได้รับการจัดสรรเงินค่าเสื่อมในส่วนของ OP และ PP
หารือสดง., กสธ.ในกระบวนการการอนุมัติแผน

ร่าง กรอบระยะเวลาการดำเนินการบังคับค่าเสื่อมปีงบประมาณ 2561



สำนักงานปลัดกระทรวงสาธารณสุข

ลำดับ	กิจกรรม/การดำเนินการ	ระยะเวลา
1	สปสช.คำนวณจัดสรรเงินค่าเสื่อมปี และแจ้งวงเงินที่ได้รับจัดสรรไปยัง สปสช.เขต เพื่อแจ้งผู้เกี่ยวข้องในพื้นที่	ภายใน มิ.ย. 60
2	ผู้เกี่ยวข้องจัดทำแผนงบลงทุนปีงบประมาณ 2561 <ul style="list-style-type: none"> ▪ หน่วยบริการ จัดทำแผนระดับหน่วยบริการ ▪ สสจ. จัดทำแผนระดับจังหวัด 	ภายใน ก.ค. 60
3	สปสช.เขต รวบรวมแผนเสนอ สปสช.เพื่อพิจารณาอนุมัติ	ภายใน ส.ค. – ก.ย. 60
4	โอนเงินให้หน่วยบริการ	ภายใน ต.ค. 60
5	การควบคุมกำกับ <ol style="list-style-type: none"> 1) ระดับพื้นที่ <ul style="list-style-type: none"> ➢ ผ่านกลไกของคณะทำงาน 5x5 ➢ ติดตามผลการรายงานจัดซื้อ/จัดหา ผ่านโปรแกรมค่าเสื่อม ➢ รวบรวมข้อมูล รายงานความคืบหน้า ปัญหา/อุปสรรค ในการประชุม สปสช. 2) ระดับประเทศ <ul style="list-style-type: none"> ➢ รวบรวมข้อมูล รายงานความคืบหน้า ปัญหา/อุปสรรค ในการประชุมคณะกรรมการ 7x7 	ทุกไตรมาส

หมายเหตุ กำหนดกิจกรรม/การดำเนินการ ตามข้อเสนอการปรับข้อมูลที่ใช้จัดสรรงบค่าเสื่อมปี 2561

- มอบคณะทำงานวิชาการ 8x8 ร่วมพิจารณาให้ได้ข้อสรุปในประเด็นดังนี้
 - สัดส่วนการจัดสรรโดยอาจ**เพิ่มให้จัดสรรเงินในระดับเขต**
 - **อาจยกเลิก**การอนุมัติแผนงบลงทุนโดยอาจให้หน่วยบริการดำเนินการไปตามระเบียบของหน่วยบริการได้
 - ให้ใช้ประกาศรณ วันที่ **1 เมษายน 2560** ในการจัดสรรงบ
 - **เสนอ รมว.กสร.ประกาศกำหนดเพิ่มเติม** ตามประกาศกระทรวงสาธารณสุข เรื่อง หลักเกณฑ์ วิธีการ และเงื่อนไข การรับเงิน การจ่ายเงิน การรักษาเงิน และรายการของค่าใช้จ่ายที่เกี่ยวข้องและจาเป็นต่อการสนับสนุน และส่งเสริมการจัดบริการสาธารณสุขและค่าใช้จ่ายอื่น พ.ศ. 2559 ข้อ 23(3) **เพื่อให้สามารถจัดซื้อรายการใหม่**

1. รับทราบการรายงานผลการดำเนินงานค่าบริการทางการแพทย์ที่เบิกจ่ายในลักษณะงบลงทุน ปีงบประมาณ 2560 และการดำเนินการตามบทเฉพาะกาล ประกาศกระทรวงสาธารณสุขฯ หน่วยบริการสังกัด สป.สธ. นำเสนอ โดย สำนักงานสาธารณสุขจังหวัด อุดรธานี สกลนคร นครพนม เลย หนองคาย หนองบัวลำภู บึงกาฬ โดย ขอให้เร่งรัดการดำเนินการให้เสร็จสิ้นภายในปีงบประมาณ
2. เห็นชอบ แผนการเยี่ยมติดตาม และประเมินผลการดำเนินงานบริหารงบค่าบริการทางการแพทย์ที่เบิกจ่ายใน ลักษณะงบลงทุนในหน่วยบริการ โดย หน่วยบริการสังกัด สป.สธ.บูรณาการในการตรวจราชการ รอบปกติ ครั้งที่ 2 ปีงบประมาณ 2560
มอบ สปสช.เขต 8 อุดรธานี ประสาน คทง.งบลงทุน จังหวัดตามมติ 5x5 ครั้งที่ 1/2560 วันที่ 24 กพ.60
3. รับทราบ แนวทางการติดตาม การบริหารจัดการค่าบริการทางการแพทย์ที่เบิกจ่ายในลักษณะงบลงทุน ปีงบประมาณ 2560 โดย สำนักตรวจสอบ สปสช. /กลุ่มตรวจสอบภายใน สปสธ.....ตามมติ 7x7

4. การเตรียมความพร้อมในการจัดทำแผนรายการงบค่าเสื่อม ปี61 โดย

- กรอบการวางแผนการลงทุน ของหน่วยบริการ ควรพิจารณาจัดแผนให้สอดคล้องกับแหล่งของงบประมาณและวัตถุประสงค์ของการจัดงบประมาณ กรณีการจัดทำแผนการลงทุนด้วยงบค่าเสื่อม วัตถุประสงค์เพื่อทดแทนชุดเซย์ของเดิม(อ้างตาม ประกาศ ก.สธ. ณ วันที่ 26 กย.59)
- การบริหารงบค่าเสื่อม **ระดับจังหวัดและระดับCUP** เสนอให้พิจารณาจัดสรรให้หน่วยบริการ (รพ./รพ.สต) **ตามservice plan** (มีกรอบรายการครุภัณฑ์ สิ่งก่อสร้างตามแผนพัฒนาบริการสุขภาพของหน่วยบริการแต่ละระดับ) **จัดสรรตามส่วนขาด แทนการจัดสรรตามสัดส่วนงบฯ**

มอบ สปสช.เขต 8 อุดรธานี >> แจ้งรายละเอียดการดำเนินการ กรอบระยะเวลา งบประมาณการเงิน

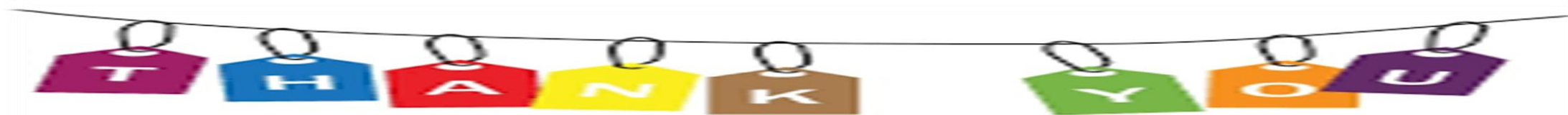
สสจ. >> วางแผน รายการครุภัณฑ์/สิ่งก่อสร้าง ที่สอดคล้องกับ Service Plan และความจำเป็นของพื้นที่

5. มอบ สปสช.เขต 8 อุดรธานีและสำนักงานเขตสุขภาพที่ 8 พัฒนา โปรแกรมงบลงทุน การจัดทำมาตรฐานข้อมูลทะเบียนพัสดุ ตามแผนที่วางไว้



● ประธาน นพ.สุรพงษ์ ผดุงเวียง นายแพทย์เชี่ยวชาญ(ด้านเวชกรรมป้องกัน) สสจ.อุดรธานี

- | | | |
|---------------------------------------|---------------------------------------|-----------------------|
| ● สำนักงานสาธารณสุขจังหวัดอุดรธานี | นางระนอง เกตุดาว/นายเจนวิทย์ เขตเจริญ | กลุ่มงานยุทธศาสตร์ฯ |
| ● สำนักงานสาธารณสุขจังหวัดสกลนคร | นางเพ็ญศรี วิเศษพันธ์พงศ์ | กลุ่มงานยุทธศาสตร์ฯ |
| ● สำนักงานสาธารณสุขจังหวัดบึงกาฬ | นายประเสริฐ บินตะคุ | กลุ่มงานยุทธศาสตร์ฯ |
| ● สำนักงานสาธารณสุขจังหวัดนครพนม | นายไกรวุฒิ แก้วชาลุน | กลุ่มงานยุทธศาสตร์ฯ |
| ● สำนักงานสาธารณสุขจังหวัดหนองบัวลำภู | นายไพบูลย์ บุญแสนแผน | กลุ่มงานยุทธศาสตร์ฯ |
| ● สำนักงานสาธารณสุขจังหวัดหนองคาย | นางเกษศิริ เจือจันทิก | กลุ่มงานประกันสุขภาพฯ |
| ● สำนักงานสาธารณสุขจังหวัดเลย | นายรัฐภูมิ มีวันคำ | กลุ่มงานประกันสุขภาพฯ |
| ● สำนักงานเขตสุขภาพที่ 8 | นางรัชนี คอมแพงจันทร์ | กลุ่มงานยุทธศาสตร์ฯ |



- มอบนโยบายในการวางแผนงบลงทุน UC ปีงบฯ61 สำหรับหน่วยบริการสังกัด สป.สธ.
 - กรณี งบค่าเสื่อม ระดับจังหวัด
 - กรณี งบค่าเสื่อม ระดับหน่วยบริการ
 - กรอบระยะเวลาดำเนินการ